

Une nouvelle espèce d'Odonate du genre

Neurogomphus KARSCH, 1890

(Gomphidae)

PAR R. CAMMAERTS (Bruxelles)

Parmi le matériel conservé au Musée Royal de l'Afrique Centrale, à Tervuren, j'ai trouvé, au début de l'année 1967, quatre exemplaires d'un *Neurogomphus* ne répondant pas au signallement des six espèces de ce genre alors connues.

En mars de la même année est parue une révision du genre *Neurogomphus* Karsch, par E. PINNEY, dans laquelle l'auteur admet l'existence de sept espèces, dont l'une, *Neurogomphus featheri*, du Kenya, est nouvelle.

A première vue, les quatre exemplaires susmentionnés semblaient correspondre à *Neurogomphus featheri* PINNEY, 1967; ils en différaient toutefois par des détails morphologiques et de coloration accusés, ainsi que par la taille. Toute incertitude fut écartée lorsque je pus examiner l'hotype ♂ de *Neurogomphus featheri* PINNEY, aimablement communiqué par M. A. R. WATERSTON (The Royal Scottish Museum, Edinburgh), et constater que les exemplaires du Tervuren appartenaient bien à une espèce inédite.

Cette nouvelle espèce est représentée par un mâle et 3 femelles, récoltés aux environs de Lubumbashi (Elisabethville) par Ch. SEYDEL. L'hotype, l'allotype et un paratype (n° 1) appartiennent aux collections du Musée de Tervuren. Un second paratype (n° 2) se trouve dans la collection de l'auteur.

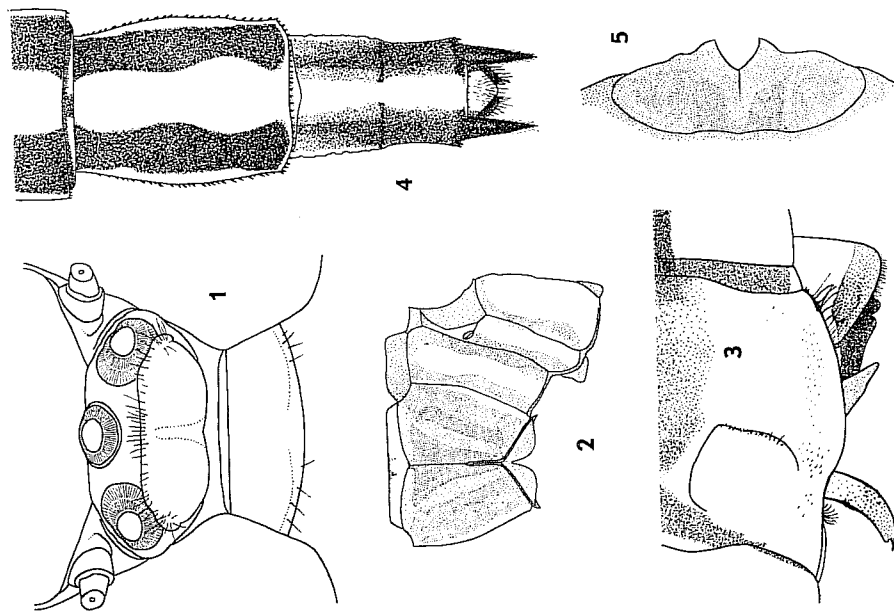
Neurogomphus pallidus sp. n.

Matériel. — Un ♂ (immature, holotype), Lubumbashi 18 nov. 1959, E 9110 ♂. Une ♀ (adulte, allotype), Lubumbashi 21 nov. 1959, E 9110 ♀. Deux ♀ ♀ (adultes, paratypes n° 1 et n° 2), Kiamalale 10 déc. 1959, E 9110 ♀.

Mâle (holotype). — Longueur totale: plus de 58,5 mm; abdomen (sans les appendices) 44,5 mm; aile postérieure 33 mm; largeur de l'aile postérieure (à la hauteur du nodus) 9,1 mm; longueur du bord costal des pterostigmas des ailes postérieures 3,5 mm; longueur totale des pterostigmas 3,8 (aile antérieure) à 4 mm (aile postérieure); longueur des fémurs postérieurs 6,84 mm; tibias postérieurs 5,03 mm; tarsi (post.) 0,87; 1,01; 2,01 mm (respectivement pour les articles I, II et III); griffes 0,94 mm.

Labium entièrement jaune, quelque peu brun. Maxilles et mandibules de même couleur, ces dernières ayant l'apex brun, les dents terminant cet apex, noires. Face jaune grisâtre, la suture entre le front et le postclypeus, jaune, ainsi que celle située entre l'antéclypeus et le postclypeus. Labrum gris, les 4/10 inférieurs colorés de jaune suivant une tache irrégulière de largeur maximum au centre et aux extrémités. Genae jaunes. Face antérieure du front légèrement bombée de chaque côté du milieu, les côtés latéraux à angles droits, légèrement effacés en dedans. Face dorsale du front, légèrement excavée. Crête du front non effacée, mais bien développée, de couleur jaune verdâtre et garnie de setae noires, le front lui-même devenant progressivement jaune à l'approche de la suture avec le postclypeus et à l'approche du vertex.

Devant le vertex s'étend une bande brune, interrompue en son milieu, ayant son bord antérieur en ligne brisée. Epicranium brun. Antennes brun foncé, la partie distale des segments, jaune (seuls les deux premiers segments sont connus). Ocelles noirs, avec une tache jaune, diffuse, devant chaque ocelle latéral, le vertex lui-même étant coloré de jaune diffus dans le brun. Crête postocellaire assez droite, légèrement excavée en son milieu, les bords latéraux bombés. Une série de fines setae noires, plus denses au milieu et latéralement, orne la crête postocellaire. Postérieurement, la pente de la crête est ornée, latéralement, de deux petites taches jaunes allongées, et devient, progressivement, de plus en plus noire à l'approche de l'occiput. Plaque occipitale brun jaune, très légèrement bombée en son centre, le bord postérieur de la plaque étant convexe, de coloration



Figs. 1-5. — *Neurogomphus pallidus* sp. n. - 1: vertex et plaque occipitale de l'holotype; - 2: synthorax (schématique, allotype ♀ et paratype n° 2); - 3: genitalia et nœud de l'holotype, vue de gauche; - 4: apex de l'abdomen de l'holotype; - 5: écartille vulvaire de l'allotype.

brune. Quelques rares et courtes setae ornent latéralement ce bord. Longueur du bord antérieur de la plaque occipitale 1,54 mm. Derrière des yeux entièrement jaune, sauf à l'approche de l'occiput.

Prothorax jaune, dorsalement verdâtre. Le bord postérieur du pronotum est garni de setae. Synthorax aux colorations diffuses, non nettes. Carène dorsale du synthorax, jaune grise, les bords de la carène, noirs. Mésopéristernes gris verdâtres. Les bandes antérieures internes sont étroites, jaunes et peu distinctes et atteignent le collier mésothoracique. Il existe des traces de bandes antéhumérales externes, non rattachées vers le haut, semble-t-il, aux antéhumérales internes. La suture entre les mésopéristernes et mésopéristernes semble jaune, bordée de gris-vert. Mésoinfraépisternes gris-verts, avec des traces de jaune. Une bande grisâtre existe le long de la première suture latérale. Seconde suture latérale jaune, flanquée de deux courtes bandes grises, la bande antérieure étant peu marquée. Métainfraépisternes jaunes. Métaépimères et postisternum jaunes, excepté la bande grise bordant la seconde suture latérale. Mésoparapéristernes gris foncé. Métaaparapéristernes de même couleur et bordés, postérieurement, de jaune.

Pattes: coxae jaunes. Fémurs jaunes, ornés d'une fine ligne brune sur leur face externe, les fémurs antérieurs étant plus foncés que les postérieurs. Cette ligne se prolonge sur les tibias, également jaunes, en dedans. Tarses bruns, leur milieu jaune (pattes postérieures), noirs aux pattes antérieures. Griffes brun clair, noires sur plus de leur tiers distal.

Ailes (hyalines): nervation noire, la nervure costale étant brune, le nodus jaune. Pterostigmas allongés, légèrement épaissis en leur milieu, soufflant 4,5 à 5,5 cellules, de couleur jaune pur et entourés de nervures noires, la costale étant brun foncé. Une basale sous-costale à chaque aile. 1 Cuq à chaque aile. Ailes antérieures avec 11.12 Ax et 10.11 Px; ailes postérieures avec 9.9 Ax et 11.10 Px. Premières et cinquièmes Ax épaissies dans chaque aile. Champ discoïdal de 2 cellules, s'amplifiant un peu en avant du nodus, dans les ailes antérieures, à mi-chemin entre le nodus et le triangle discoïdal dans les ailes postérieures. Triangle anal de 5 cellules. Membrane extrêmement réduite, brun grisâtre.

Abdomen élargi, orné dorsalement d'une ligne jaune qui s'élargit vers son extrémité postérieure. Cette ligne jaune commence dès le segment I et est interrompue à chaque fin de segment par un anneau noir, devenant très fin vers l'extrémité de l'abdomen. Cette ligne est

aussi bordée, dorsolatéralement, par deux bandes longitudinales noires, moins larges vers l'apex de l'abdomen. Ces bandes noires commencent dès le segment 1 et sont légèrement rétrécies dans leur partie basale, sur le 1/8 des segments 3-7. Immédiatement à la fin de ce rétrécissement, il existe une fine ligne noire, faisant un angle de 80 degrés en avant avec la bande longitudinale et se prolongeant jusqu'au bas du segment. Second segment noir en avant des auricules, cette coloration continuant en une étroite ligne jusqu'au bas du segment. Sur le segment 1, l'anneau noir postérieur est remplacé par un anneau plus étroit et jaune. Hormis les surfaces noires susmentionnées, les segments sont jaunes. Auricules jaunes, armées, postérieurement, d'une vingtaine de minuscules dents noires. Hamuli postérieurs gris jaune dans leur moitié basale, progressivement plus foncés dans leur partie distale, les crochets terminaux étant noirs. Lobes postérieurs jaunes, densément garnis de courtes setae sur leur bord ventral. Hamuli antérieurs droits, bruns, ne dépassant pas la cavité génitale. Second article du pénis un peu plus large que le premier, noirâtre antérieurement, incisé en son milieu sur sa moitié postérieure, les deux bords postérieurs semblant rabattus en dessus et colorés de brun. Une zone jaunâtre se devine en avant des bords postérieurs. Dernier article noir, divisé en deux parties latérales, jointes aux extrémités. Foliations jaunes, très réduites. Appendices anaux (δ) incomplets (la fin de l'abdomen est endommagée).

Femelle (allotype). — Longueur totale 58 mm; abdomen (sans les appendices) 43 mm; aile postérieure 35,5 mm; largeur de l'aile postérieure à la hauteur du nodus 9,4 mm; bord costal des ptérostigmas 4,1 des ailes postérieures 3,5 mm; longueur totale des ptérostigmas 4,1 (ailes ant.) à 4,5 mm (ailes post.); fémurs postérieurs 6, mm. Labrum et maxilles brun-pâle. Mandibules de même couleur, tout l'apex étant d'un noir luisant. Face de couleur gris verdâtre, plus uniforme que chez le δ , la moitié distale du labrum, distinctement jaune. Crête du front dépourvue de setae, sauf latéralement. La bande brune qui précède l'épicranium est plus réduite que chez le δ . Epicranium brun prononcé, les parties jaunes du δ , brunes. Distalium des antennes, noirs. Bord postérieur de la plaque occipitale, noir. Derrière des yeux, gris-beige.

Prothorax brun pâle, orné de deux lignes noires latérodorsales. Coloration du synthorax jaune-brun, diffuse. Mésopisternes bruns. Ce qui semble être une bande antéhumérale externe paraît jointe, postérieurement, à la bande antéhumérale interne. Les bandes brunes, mal

définies, qui longent la suture entre les mésopisternes et les mésopimères, ainsi que la première suture latérale sont unies vers le bas, sur le côté gauche du thorax seulement. Métaépimères jaunes verdâtres, avec une bande brune longant la seconde suture latérale. Mésoparapètres bruns, avec une ligne jaune en leur milieu.

Pattes brun pâle, avec des traces de bande foncée vers l'apex des fémurs. Griffes entièrement noires.

Ailes à nervation noire, la costale jaunâtre. Ptérostigmas jaunes bruns, entièrement cernés de nervures noires et surmontant 4, 5 à 6 cellules. Une basale sous-costale et une Cuq à chaque aile. Ailes antérieures avec 13.13 Ax et 13.11 Px; ailes postérieures avec 10.9 Ax et 12.10 Px. Premières et cinquièmes anténodales épaissies, sauf à l'aile inférieure gauche, où c'est la sixième. Champ discoïdal, comme chez le δ .

Abdomen élargé, épais à la base. Sa coloration est identique à celle du δ , mais la ligne dorsale est brune sur les segments 3-8 (probablement dû à la décomposition post-mortem). Segments 1 et 2 entièrement bruns, à l'exception de 2 courtes lignes obliques latérodorsales sur le second segment et d'une ligne noire le long du bord ventral postérieur du segment 1. Foliations très réduites, brunes sur le segment 8 et jaunes sur le segment 9. Appendices anaux (δ) noirs, coniques, longs de moins de la moitié du segment 10. Tubercules anaux atteignant les 4/10 des appendices. Ecaillie vulvaire très courte, bilobée. Seuls les lobes dépassent le segment 9.

Paratype n° 1. — Abdomen 45,5 mm; aile postérieure 37,5 mm; ptérostigmas 4,4 (ailes antérieures) à 4,5 mm (ailes postérieures).

Identique à l'allotype, mais en général, plus jaune, le brun du synthorax étant remplacé par du gris verdâtre foncé, luisant. Plaque occipitale brune sur plus du tiers postérieur. Mésoparapètres sans raie claire en leur milieu. Ptérostigmas des ailes postérieures, traversés par une courte nervure noire. 14.13 Ax et 12.11 Px aux ailes antérieures; 9.10 Ax et 12.12 Px aux ailes postérieures. Anténodales primaires: 1 et 5. La raie dorsale jaune de l'abdomen commence sur le segment 1. Elle est presque interrompue au début du second segment.

Paratype n° 2. — Abdomen 44,5 mm; aile postérieure 36 mm; ptérostigmas 4,4 mm.

Chez cette φ (âgée), la coloration générale est brune à la place de jaune. La bande antéhumérale interne est verdâtre et assez apparente; la bande antéhumérale externe tout aussi diffuse que chez les autres exemplaires et rattachée, postérieurement, à l'antéhumérale interne.

Le reste des côtés du synthorax est brun, diffus. Mésoparapitères comme ceux de l'allotype. 13.14 Ax et 12.9 Px aux ailes antérieures; 9.10 Ax et 10.10 Px aux ailes postérieures. La raie dorsale de l'abdomen semble commencer au second segment.

Remarques. — *Neurogompplus pallidus* sp. n. diffère de *N. featheri* PINHEY principalement par la forme de la crête postocellaire, non tuberculée. La plaque occipitale est plus rectangulaire et la taille plus grande. Le système de coloration est également différent: les dessins du thorax sont indistincts, les antéhumérales internes sont étroites et une bande foncée est présente sur les mélaépimères. L'abdomen ressemble à celui de *Notogompplus praetorius* (SELYS), de par sa ligne jaune dorsale présente sur tous les segments et bordée de deux larges lignes noires. Chez *Neurogompplus featheri* PINHEY, les derniers segments sont (dorsalement) noirs.

Dans le tableau dichotomique proposé par E. PINHEY (1967, p. 65), *N. pallidus* sp. n. se place entre *N. chiapiii* (KLOES, 1944) et *N. fusiformis* KARACHI, 1890, de par sa coloration jaune dominante, qui le rapproche de *N. featheri* PINHEY, 1967, et la taille de son abdomen, bien supérieure à 36 mm.

La présence d'une ligne jaune tout le long du dos de l'abdomen de *N. pallidus* est remarquable, les autres espèces connues de ce genre ayant le dos de l'abdomen partiellement ou quasi totalement noir. Il en va de même pour la coloration diffuse du synthorax, les autres espèces étant ornées de dessins bien distincts.

N. pallidus sp. n. est l'espèce à coloration la plus claire connue dans le genre. Le nom qui lui est associé reflète cette particularité.

REMERCIEMENTS

J'exprime toute ma gratitude à M. A. R. WATERSTON pour le prêt de l'hotype de *Neurogompplus featheri* PINHEY et à M. P. BASILIEWSKY (Musée Royal de l'Afrique Centrale, Tervuren) pour m'en avoir facilité l'examen. Je remercie également M. le Dr. méd. W. DATION (Bruxelles) pour le matériel d'optique qu'il a eu la gentillesse de mettre à ma disposition.

REFERENCE

PINHEY, E., 1967. — The Genus *Neurogompplus* KARACHI (Odonata: Gomphidae). — *Journal Ent. Soc. S. Africa*, 29: 64-73, figs. (Toutes les références relatives aux espèces de *Neurogompplus* autres que *pallidus* sp. n. se trouvent dans ce travail).

Un nouvel Ascaride, *Toxocara canarisi* sp. n. parasite de *Felis (Leptailurus) serval* SCHREBER (Vermes-Nematoda)

PAR F. A. PUYLAERT

(Musée Royal de l'Afrique Centrale, Tervuren)

Parmi les Nématodes parasites intestinaux d'un *Felis (Leptailurus) serval*, qui furent envoyés pour étude au Musée Royal de l'Afrique Centrale, Tervuren par le Professeur A. G. CANARIUS, à Njoro, Kenya, se trouvait un *Toxocara* qui s'est révélé inédit.

Nous nous faisons un plaisir de dédier cette espèce au Professeur CANARIUS que nous remercions pour la fixation parfaite des spécimens et le don qu'il a bien voulu en faire au Musée de Tervuren.

MATÉRIEL: Holotype δ M.T. 33.616; Paratype δ et sept femelles immatures M.T. 33.225 au Musée Royal de l'Afrique Centrale, Tervuren.

Hôte: *Felis (Leptailurus) serval* SCHREBER, dans les intestins.

Localité: Kenya, Njoro.

DESCRIPTION:

Corps cylindrique, atténué aux deux extrémités, sans courbures caractéristiques. La cuticule est striée transversalement; anneaux larges de 12 μ . Les ailes latérales sont étroites, 10 μ , (cfr. fig. 1-D) et s'étendent sur presque toute la longueur du corps. La queue est conique avec une terminaison obtusément arrondie, sans mucron terminal.

Il y a trois lèvres doubles. Elles sont à peine plus larges que hautes, semi-circulaires, sans distinction nette entre eulabium et praelabium. Les ailes labiales sont peu prononcées. Ces lèvres sont munies en avant d'une crête denticulée. Elles ne présentent aucune fente. Les interlabia sont absents. Les papilles du cycle interne, deux