

ACKNOWLEDGEMENTS

I am kindly indebted to Dr. R. MERTENS and Dr. K. KLEMMER (Senckenberg Museum), to Dr. D. BROADLEY (Umtali Museum) and Dr. R. F. INGER (Chicago) for generously sending me specimens on loan.

BIBLIOGRAPHY

- HEWITT, J., 1935. — Some new forms of Batrachians and Reptiles from South Africa. — *Rec. Albany Mus.*, 4 (2): 283-294.
- MERTENS, R., 1955. — Die Amphibien und Reptilien Süd-West Afrika aus den Ergebnisse einer im Jahre 1952 ausgeführten Reise. — *Abh. Senckenberg. naturf. Ges.*, 490: 1-172.
- POYNTON, J. C., 1964. — The Amphibia of Southern Africa: a faunal study. — *Ann. Natal Mus.*, 17: 1-334.

Description d'un  
nouveau *Lestinogomphus* MARTIN, 1911  
(Odonata Gomphidae)

PAR R. CAMMAERTS  
(Bruxelles)

Je décris dans ce travail sous le nom de *Lestinogomphus congoensis* sp. nov., du Congo, une espèce précédemment confondue avec *Lestinogomphus angustus* MARTIN, 1911 et *Lestinogomphus africanus* (FRASER, 1926).

Diverses raisons retardant l'achèvement d'une révision du genre *Lestinogomphus* MARTIN, il m'a paru préférable de publier dès aujourd'hui cette espèce nouvelle, la quatrième à être nommée dans ce genre purement éthiopien.

De l'holotype mutilé et immature de *Echinopterogomphus africanus* FRASER, 1926 (du Sierra Leone, déposé au British Museum, N.H.), actuellement rattaché au genre *Lestinogomphus*, *L. congoensis* sp. nov. diffère par la taille et par un détail du pénis (R. M. GAMBLES, in literis). Son système de coloration, les appendices anaux du ♂ et les structures correspondantes de l'occiput de la ♀ le distinguent facilement de *L. africanus* auct. (signalé de l'Uganda et du Nigéria), de *L. angustus* MARTIN, 1911 et de *L. minutus* GAMBLES, dont la description vient de paraître (décembre 1968) dans *The Entomologist*, vol. 101, pp. 281-288, mais dont la diagnose m'avait aimablement été communiquée par l'auteur. Des caractères différentiels plus subtils seront publiés ultérieurement dans la révision du genre.

Les notes qui suivent ont trait à l'holotype et à l'allotype. Les remarques concernant les paratypes sont données entre parenthèses, dans le texte. Dans le cas de la nervation alaire j'ai toutefois considéré l'ensemble des caractéristiques disponibles, en signalant celles de l'holotype et de l'allotype par les lettres H ou A.

*Lestinogomphus congoensis* sp. nov.

*Lestinogomphus angustus* MARTIN: FRASER, F. C., 1949, Rev. Zool. Bot. afr., XLII, pp. 126-127 (♂, ♀ de Bambesa et Kapanga; remarques sur l'espèce et le genre).

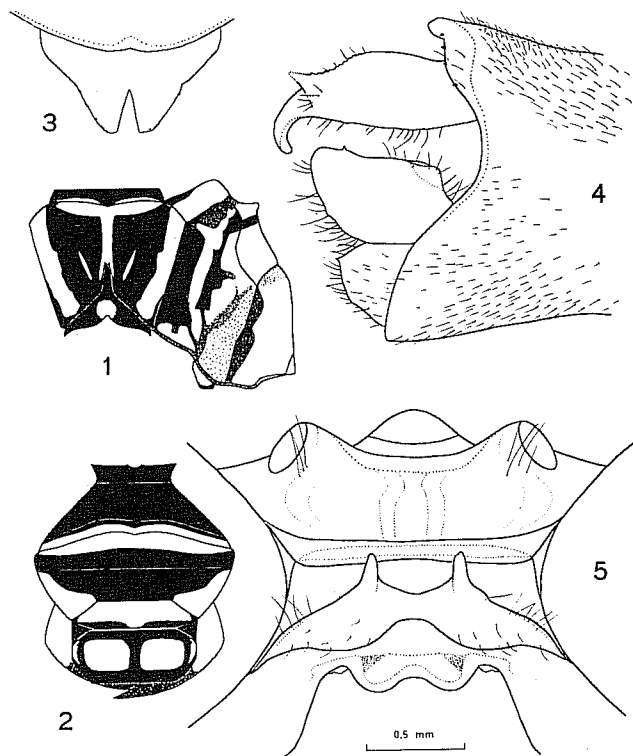
*Lestinogomphus africanus* (FRASER): FRASER, F. C., Ibid., Appendice, p. 137 (2 ♂♂, 2 ♀♀ de Bambesa (1); l'auteur considère que *L. angustus* pourrait être une forme xérophile de *L. africanus*).

Matériel. — Holotype (ad. ♂): Bambesa, VIII-1938 (J. VRIJDAGH leg.). Allotype (ad., ♀): Bambesa, V-1938 (HENRARD, leg.). Paratypes: Bambesa, II-1938 (2 ♂♂), IV-1938 (2 ♂♂, 1 ♀), V-1938 (♂), VI-1938 (♂) (J. VRIJDAGH, leg.); Kapanga, XI-1932 (1 ♂, 1 ♀) (G. F. OVERLAET, leg.). Tous ces exemplaires sont la propriété du Musée Royal de l'Afrique Centrale, Tervuren, sauf un couple de paratypes qui seront déposés par l'auteur dans la collection du National Museum de Bulawayo.

Taille. — Longueur de l'abdomen, sans les appendices: (♂) 29,5-31,5; (♀) 31-33 mm. Longueur de l'aile postérieure: (♂) 21,0-21,5; (♀) 23-25 mm.

Mâle holotype. — Labium jaune, le crochet terminal des lobes latéraux brun foncé. Base des mandibules verte, leur apex brun noirâtre. Les dents terminant les maxilles sont brun-noir, les palpes jaunes. Genae verts. Face (fig. 2) verte, ornée de dessins brun foncé (noirs chez les vieux exemplaires), la bande longeant le bord ventral du labrum étant toujours noire. (Les petites taches jaunes qui ornent les bords latéraux du labrum en sont souvent séparées par une bordure brune. Le postclypeus possède souvent une zone subcarrée légèrement plus claire, attenant médianement à son bord inférieur et haute de sa moitié environ). La partie dorsale du front est ornée le long du bord antérieur de l'épicrâne, d'une mince bande foncée un peu plus large en son milieu. Epicrâne, vertex et plaque occipitale, entièrement noirs. Cette dernière est surélevée dès son bord antérieur et possède un faible sillon médian; son bord postérieur redressé vers le haut et montrant aux extrémités de son tiers médian une légère proéminence (chez un paratype de Bambesa, ces proéminences sont presque contiguës; chez le ♂ de Kapanga la plaque s'orne le long de chaque œil composé d'une tache jaune sale n'atteignant pas le bord postérieur). Antennes noires, la moitié (ou presque les 2/3 distaux) du premier segment, grise.

(1) Une de ces ♀, de petite taille, appartient à une espèce encore inédite.



Figs. 1-5. — *Lestinogomphus congoensis* sp. n. — 1. Synthorax de l'holotype (schématisé); - 2. Coloration de la face, holotype; - 3. Ecaille vulvaire du paratype ♀ de Kapanga; - 4. Appendices anaux de l'holotype, vis de droite; - 5. Occiput de l'allotype, en vue postéro-dorsale. Seules ces deux dernières figures sont à la même échelle.

Prothorax: pleurites jaune ou vert-gris; le pronotum noir, ses côtés, lobes antérieur et postérieur en partie jaune-brun (l'extension de ces zones est variable). Synthorax (fig. 1) orné de dessins verts et noirs, les antéhumérales internes, la carène dorsale et le collier mésothoracique jaunes. Sternum et poststernum jaunes. (L'extension de ces zones colorées dépend du degré de mélanisme des individus).

Coxae et trochanters jaune-gris. Fémurs jaune-brun, le quart postérieur de la face latérale externe des fémurs II et III ainsi que la totalité de cette face chez les fémurs antérieurs noirs. Une raie sinueuse de même couleur se prolonge de cette zone jusqu'à la base du fémur sur les pattes médianes (chez certains exemplaires une raie analogue mais droite se voit plus ou moins bien sur la face latérale externe des fémurs III). Le dos de l'extrémité apicale de tous les fémurs est noir. Tibias et tarses entièrement noirs. Griffes brun-noir, l'apex et la dent ventrale, noirs.

Ailes hyalines à nervation noirâtre. Tornus des ailes postérieures orné d'une épine noire, en avant de laquelle le bord est garni de 6 (8) (H), 7 (5), 8 (2) ou 9 (1 cas) plus petites épines de même couleur. Index nodal: Ax des ailes antérieures: 11 (1), 12 (4) (H), 13 (8) (H), ou 14 (1); Ax postérieures: 9 (2), 10 (6) (H) ou 11 (6); Px antérieures: 8 (7), 9 (4) (H) ou 10 (3) (H); Px postérieures: 7 (1), 8 (7) ou 9 (6 cas) (H). Anténodales primaires: 1 et 5 dans 88 % des cas; 1 et 4 dans le reste. Nombre de nervures entre Rs et MA: 2 (2), 3 (8) (H) ou 4 (3) (H) dans les ailes antérieures; 1 (1) ou 2 (13 cas) (H) dans les ailes postérieures. Champ discoïdal de deux rangées de cellules. Une Cuq à chaque aile, pas de basale sous-costale incomplète. Ptérostigma brun moyen, entourés de noir et longs de 2,7 mm dans les ailes postérieures.

Abdomen: segment 1 vert, ses 2/3 antéro-dorsaux bruns. Segment 2 vert, son dos étant en grande partie orné d'une tache brune. Dans le coin formé par les bords antérieur et ventraux du tergite, il y a une petite tache brun foncé. Oreillettes vertes, les denticules qui l'ornent, noirs. Segment 3 noir sur un peu plus du cinquième postérieur, le reste jaune-brun, oblitéré en son dos par un dessin cruciforme dont la branche médiane descend jusqu'aux bords ventraux du tergite. Segment 4 coloré de la même manière, mais la branche médiane de la croix est latéralement aussi large que la zone sombre postérieure qui, elle, atteint en longueur le tiers du segment. Segments 5 et 6 entièrement noirs, mais leur septième antérieur envi-

ron est jaunâtre et oblitéré le long du dos (quelques exemplaires possèdent une petite tache jaune vers le milieu de chaque côté, vestiges des taches qui ornent à cet endroit le segment 4). Segment 7 jaune, un peu moins de sa moitié postérieure étant noire (chez le ♂ de Kapanga il existe une étroite bande jaune transversale bordant la zone jaune antérieure qui en est séparée par un fin anneau noir lui-même raccordé à la zone postérieure par quelques fins « ponts » sombres). Segments 8 et 9 noirs, avec une petite tache brun-orange dans les coins formés par les bords antérieur, postérieur et ventraux du tergite, les taches postérieures étant bifides, un de leurs diverticules orienté vers l'intérieur du flanc, l'autre longeant le bord postérieur jusqu'à la moitié en hauteur de celui-ci chez le segment 9 (ces taches se voient très mal ou pas du tout chez les exemplaires mal conservés ou mélanisants; elles sont le mieux développées chez le ♂ de Kapanga). Segment 10 brun rougeâtre; une ligne foncée, peu nette et sinueuse, y longe chaque bord latéral du ventre (ne se voit pas chez tous les individus). La petite proéminence qui termine dorsalement ce segment est flanquée sur ses côtés de 4 à 5 épines courtes et trapues.

Appendices anaux bruns, structurés comme le montre la figure 4, les supérieurs longs de 1 mm, l'inférieur de 0,77 mm.

Genitalia identiques à ceux des autres espèces du genre, de coloration jaune ou verte, les hamuli postérieurs légèrement subrectangulaires. Pénis ayant sa vésicule noire.

Femelle allotype. — Coloration de la face et des pièces bucales identique à celle du ♂. Epicrâne brun foncé, la plaque occipitale d'un brun moyen, son bord antérieur large de 1,13 mm entre les yeux. Elle accuse un très léger bombement en avant des deux longues épines de couleur brun clair qui surmontent son bord postérieur et qui sont inclinées vers l'avant. La distance mesurée entre les sommets des deux épines est de 0,45 mm. La face ventrale de la plaque occipitale est bombée de chaque côté du milieu. Structure supra-cervicale brune, large et bilobée (fig. 5). La distance entre les sommets de ces deux proéminences est de 0,38 mm.

Prothorax: les parties jaune-brun du pronotum prennent plus d'extension que chez le mâle. Pleurites jaunes. Synthorax identique à celui du mâle (un paratype a le sternum jaune-gris).

Coxae et trochanters jaunes.

Ailes: Index nodal: Ax antérieures: 12 (1) (A), 13 (4) (A) ou 14 (1 cas); Ax postérieures: 10 (4) (A) ou 11 (2); Px antérieures: 8 (2) (A), 9 (1) ou 10 (3) (A); Px postérieures: 8 (2) ou 9 (4 cas) (A). Anté-nodales primaires: 1 et 5. Nombre de nervures entre Rs et MA: 3 (4) (A) ou 4 (2 cas) (A) antérieurement; 2 (5) (A) ou 3 (1) postérieurement. Ptérostigma longs de 3,5 mm dans les ailes postérieures. Pour le reste, comme chez le  $\delta$ .

Abdomen: segment 2 vert avec, dorsalement, une zone plus foncée et mal définie, rappelant celle du mâle. Segment 3 vert, noir en son cinquième distal; le dessin en forme de croix qui existe en avant de cette zone chez le mâle est présent, mais la largeur des raies qui le composent est réduite, spécialement la bande transverse. Les parties jaunes du segment 4 sont un peu plus étendues que chez le  $\delta$ . Segment 7 jaune sur sa moitié basale, avec une fine raie noire prolongeant le long du dos la zone noire postérieure jusqu'à environ le tiers antérieur. Segments 8 à 10 brun-noir (probablement différent chez l'insecte vivant).

Ecaïlle vulvaire à échancrure en forme de V, dont l'origine se trouve à environ la moitié de sa longueur (fig. 3).

#### Remerciements.

Je tiens à remercier M. R. M. GAMBLES, de West Warren, Berks, Grande-Bretagne, pour son aide généreuse dans l'étude des *Lestigo-miphus* de l'Afrique occidentale et M. le Dr. W. DEHON, de Bruxelles, pour m'avoir aimablement permis d'utiliser son matériel optique.

## Diagnoses de nouveaux hypopes pilicoles ou endofolliculaires

(Acarina: Sarcoptiformes)

PAR A. FAIN

ACARIDAE MURRAY, 1877

Genre **PEDETOPUS** n. g.

Définition: Ce genre est connu seulement par la forme hypope. Corps en forme d'ellipsoïde allongé à dos fortement convexe. Sillon séjugal présent, passant en arrière des poils scapulaires. En arrière de la zone génitale il y a une petite plaque chitineuse plus large que longue portant trois paires de petites ventouses dont une paire (antérieure et paramédiane) bien sclérifiée et deux paires (une postérieure et paramédiane et une latérale) plus petites et très peu sclérifiées. L'anus est situé entre cette plaque et les ventouses génitales. Epimères I fusionnés en Y. Epimérites II peu sclérifiés, soudés aux épimères II. Epimères III et IV soudés sur la ligne médiane à un long sclérite médian pré-génital. Pattes normalement formées, les postérieures nettement plus courtes que les antérieures. Tous les tarsi terminés par une forte et courte épine triangulaire légèrement recourbée ventralement. Griffes, prétarsi et ventouses tarsales absents. Palposoma prolongé en avant par un fort cône sclérifié à sommet arrondi et portant sur sa face ventrale un fort crochet à pointe dirigée en arrière. Poils *v i* présents, les *v e* absents. Poils tibiaux III et IV fins.

Espèce type: *Pedetopus zumpti* n. sp.